

105年度智慧財產專業人員培訓計畫性別統計分析

壹、前言

隨著民主化的發展，各部會均以推動性別平等為依循方向與目標，包含「權力、決策與影響力」、「就業、經濟與福利」、「教育、文化與媒體」、「人身安全與司法」、「健康、醫療與照顧」、「人口、婚姻與家庭」及「環境、能源與科技」等層面。

100年12月19日行政院函頒之「性別平等政策綱領」，作為未來性別平等政策指導方針，並由101年成立之行政院性別平等處主政，規劃我國性別平等施政藍圖。其中「就業、經濟與福利」方面，強化職業訓練培力女性就業、增加融資、創業輔導的資源管道與服務窗口，鼓勵企業建立性別友善職場。「教育、文化與媒體」方面，致力於改善各級教育與科系的性別隔離現象，鼓勵學生適才適性發展，消除婚姻、喪葬、祭祀、繼承等傳統禮俗中具性別貶抑之文化意涵，並鼓勵媒體製播性別平等意識節目，以消弭性別歧視及性別刻板印象。期盼性別平等政策綱領作為我國推動性別平等政策基本藍圖，持續打開社會各界的性別視野，逐步落實性別平等，攜手邁向共治、共享、共贏的永續社會。

「智慧財產專業人員培訓計畫」以培育跨領域智財人力、提升學員勞動價值為目的，以開放性別自由參與、教育平權為原則，持續推動各項培訓課程與認證機制。以下針對「智慧財產專業人員培訓計畫」教育訓練之任務特性，說明比較101年度至105年度培訓計畫執行情形。

貳、 智慧財產專業人員培訓計畫宗旨與目標

知識經濟時代的來臨，智慧財產已成為全球關注的焦點，為加強培育跨領域智慧財產專業人才，以建構優質的創新研發環境，經濟部智慧財產局自 94 年起推動「智慧財產專業人員培訓計畫」，委託國立臺灣大學法律學院科際整合法律學研究所成立「智慧財產培訓學院（Taiwan Intellectual Property Training Academy，簡稱 TIPA）」。本計畫一方面透過全省合作培訓單位，開設智慧財產相關課程、培訓智財專業人才，另一方面自 99 年起舉辦「智慧財產人員能力認證」，協助建立業界認同之智慧財產專業人員鑑定標準與認證體系，提升人才素質與產業競爭力。因此，透過本計畫的推行，將有助於提供充沛的專業人力，蓄積我國產業創新能量，提升國家競爭力。

「智慧財產培訓學院」每年培訓專利商標事務所人員、司法人員，企業、學術人士等專業人員近千人次，並持續擴大服務範疇，提供不同程度（初、中、高階）智慧財產專業訓練，以及企業個別化培訓服務。另致力推動能力認證制度，建立業界認同的智慧財產人員能力鑑定體系，有效導引相關人才教育訓練，除縮短學用落差，更能提供業界專業人才及提升競爭力。

參、 培訓計畫性別統計及分析

一、 培訓課程105年概況：(詳見下表1)

- (一) 105年度培訓班共開辦20班，培訓人數為389人。其中，男性為201人，占51.67%，女性為188人，占48.33%。
- (二) 105年度高階班參訓人數為71人，男性為49人，占69.01%，女性為22人，占30.99%。
- (三) 105年度大專技轉專班參訓人數為148人，男性為40人，占27.03%，女性為108人，占72.97%。
- (四) 105年度法務部專班參訓人數為41人，男性為23人，占56.1%，女性為18人，占43.9%。
- (五) 105年度司法院專班參訓人數為37人，男性為15人，占40.54%，女性為22人，占59.46%。
- (六) 105年度種籽師資進修班參訓人數為44人，男性為27人，占61.36%，女性為17人，占38.64%。
- (七) 彙整105年培訓課程總計為730人次，其中男性為355人，占48.63%，而女性為375人，占51.37%。

表1 105年度智慧財產專業人員培訓課程男女學員比例

性別	總計		培訓班		高階班		大專技轉專班		法務部專班		司法院專班		種籽師資進修班	
	人次	%	人次	%	人次	%	人次	%	人次	%	人次	%	人次	%
男	355	48.63%	201	51.67%	49	69.01%	40	27.03%	23	56.10%	15	40.54%	27	61.36%
女	375	51.37%	188	48.33%	22	30.99%	108	72.97%	18	43.90%	22	59.46%	17	38.64%

資料來源：經濟部智慧財產局_智慧財產培訓學院

二、 培訓課程歷年性別統計分析：

智慧財產培訓學院所辦各課程歷年男女人數及比例詳如表2，其中中小學專班自103年起停辦，以下針對各班別性別資料進行統計分析。

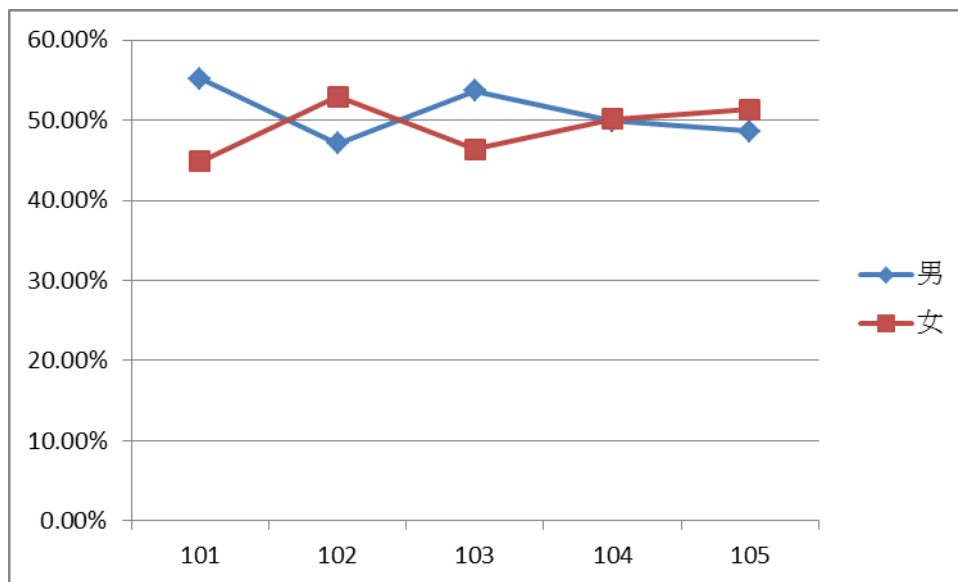
表2 101~105年度智慧財產專業人員培訓課程男女學員比例

年度及性別	總計		培訓班		智財專班 (高階班)		中小學專班		大專技轉 專班		法務部專班		司法院專班		種籽師資進 修培訓班	
	人次	%	人次	%	人次	%	人次	%	人次	%	人次	%	人次	%	人次	%
101 年																
班次	43		35		1		3		-		1		1		2	
男	667	55.17%	504	54.55%	10	71.43%	59	51.30%	-	-	23	58.97%	15	44.12%	56	67.47%
女	542	44.83%	420	45.45%	4	28.57%	56	48.70%	-	-	16	41.03%	19	55.88%	27	32.53%
102 年																
班次	50		32		1		2		1		1		1		12	
男	496	47.10%	375	48.08%	13	61.90%	26	38.81%	17	25%	23	57.50%	10	33.33%	32	68.09%
女	557	52.90%	405	51.92%	8	38.10%	41	61.19%	51	75%	17	42.50%	20	66.67%	15	31.91%
103 年																
班次	38		28		1		-		2		1		1		5	
男	472	53.64%	360	56.43%	21	75%	-	-	23	28.05%	20	51.28%	13	34.21%	35	63.64%
女	408	46.36%	278	43.57%	7	25%	-	-	59	71.95%	19	48.72%	25	65.79%	20	36.36%
104 年																
班次	27		20		1		-		2		1		1		2	
男	356	49.86%	239	49.69%	9	90.00%	-	-	20	26.32%	22	55.00%	27	54.00%	39	68.42%
女	358	50.14%	242	50.31%	1	10.00%	-	-	56	73.68%	18	45.00%	23	46.00%	18	31.58%
105 年																
班次	29		20		2		-		4		1		1		1	
男	355	48.63%	201	51.67%	49	69.01%	-	-	40	27.03%	23	56.10%	15	40.54%	27	61.36%
女	375	51.37%	188	48.33%	22	30.99%	-	-	108	72.97%	18	43.90%	22	59.46%	17	38.64%

資料來源：經濟部智慧財產局_智慧財產培訓學院

智慧財產專業人員培訓計畫所有培訓課程歷年男女比例如圖 1，可看出歷年來男女生的比例互有消長，101 年至 105 年女性比例差距為 10.34%、5.8%、7.28%、0.28%、2.74%，故參與訓練的男女比例逐漸趨於一致。

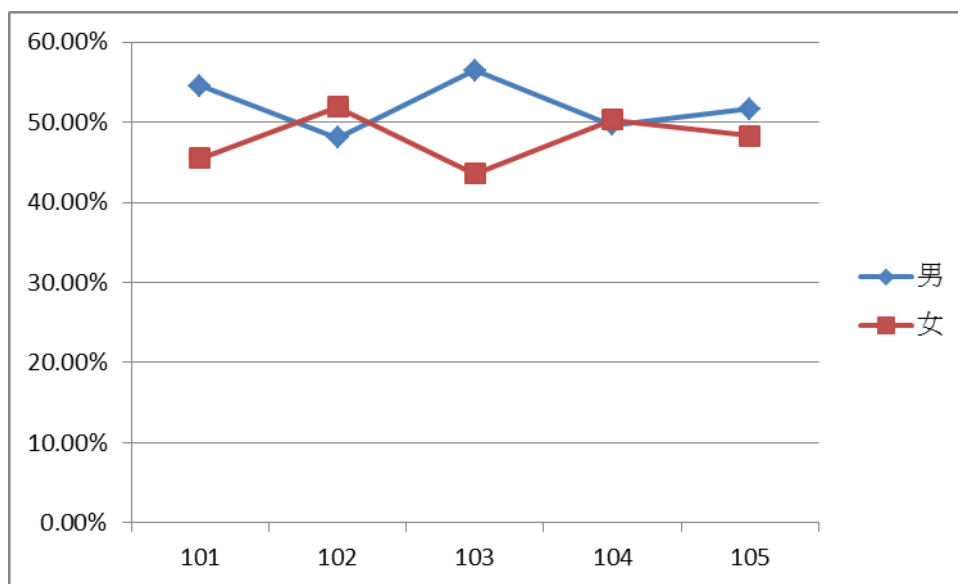
圖1 智慧財產專業人員培訓課程(總計)歷年男女比例



資料來源：經濟部智慧財產局_智慧財產培訓學院

培訓班課程歷年男女比例如圖 2，可看出歷年來男女生的比例互有消長，5 年總計男性 1679 人(52.27%)、女性 1533 人(47.73%)，男性略多於女性，分析其原因，因招收對象多為研發工程師，研發工程師多為男性，故參與訓練的男女比例以男性居多。

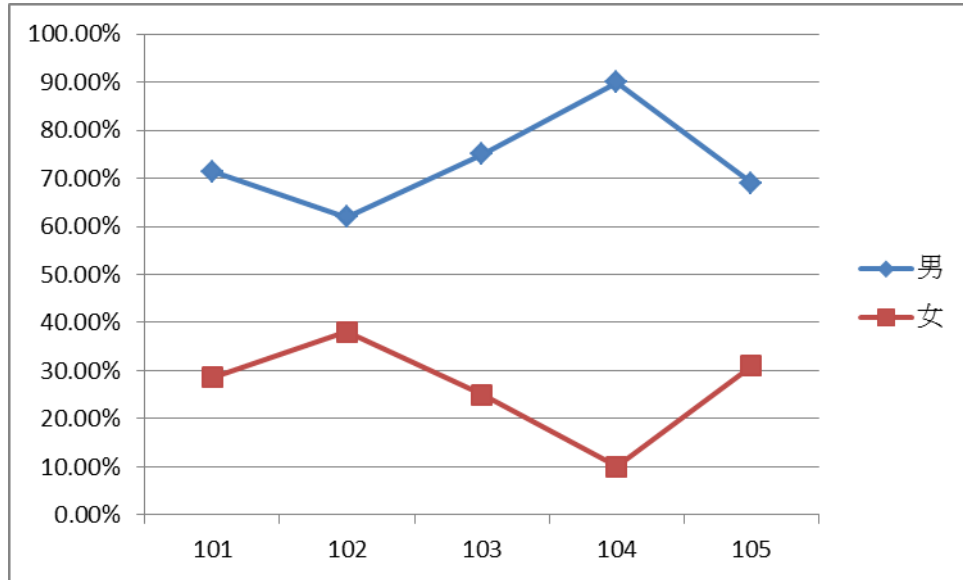
圖2 培訓班歷年男女比例



資料來源：經濟部智慧財產局_智慧財產培訓學院

智財專班（高階班）歷年男女比例如圖 3，可看出智財專班（高階班）歷年來男性皆顯著大於女性，分析其原因，因招收對象多為製造業之高階主管，係由於製造業業高階主管以男性多於女性，故參與訓練的男女比例以男性居多。

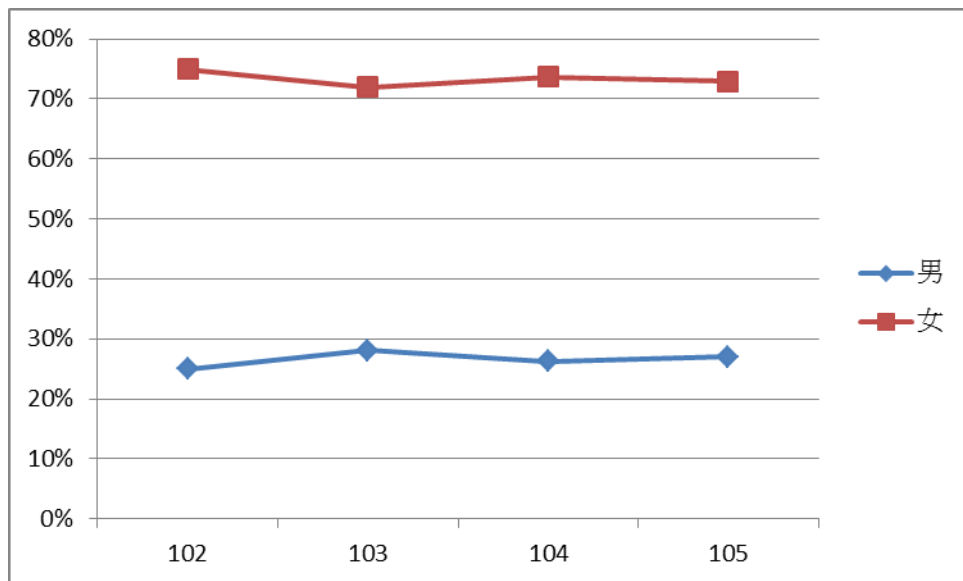
圖3 智財專班(高階班)歷年男女比例



資料來源：經濟部智慧財產局_智慧財產培訓學院

大專技轉專班歷年男女比例如圖 4，可看出大專技轉專班歷年來女性皆顯著多於男性，分析其原因，因招收對象多為各校產學中心行政人員，可能因行政人員多為女性，故參與訓練的男女比例以女性居多。

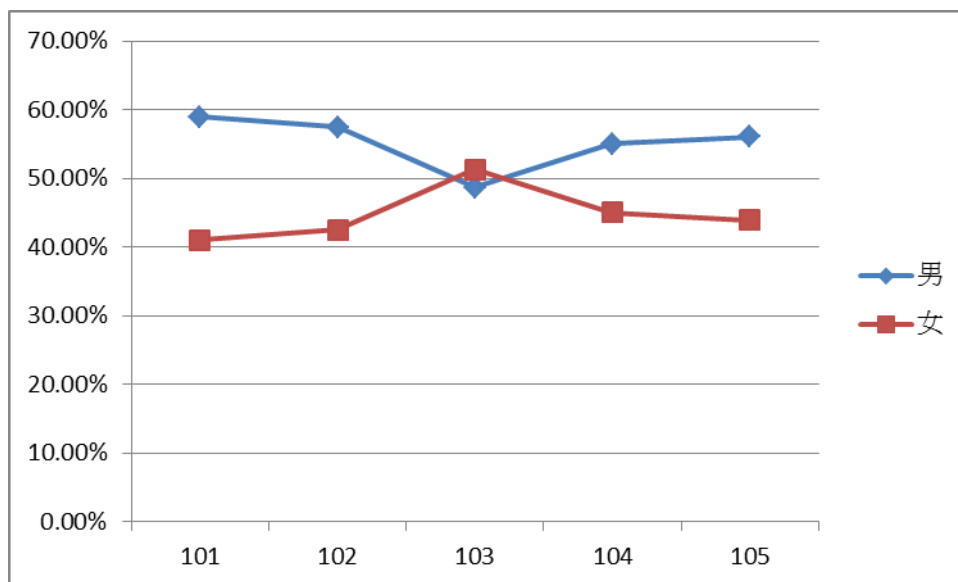
圖4 大專技轉專班歷年男女比例



資料來源：經濟部智慧財產局_智慧財產培訓學院

法務部專班歷年男女比例如圖 5，可以發現除了 103 年以外，皆為男性大於女性，分析其原因，因招收對象為檢察官，係由於男性擔任檢察官之比例較女性高所致(根據法務部網頁，105 年檢察官男性占 63.2%、女性占 37.8%)，故參與訓練的男女比例以男性居多。

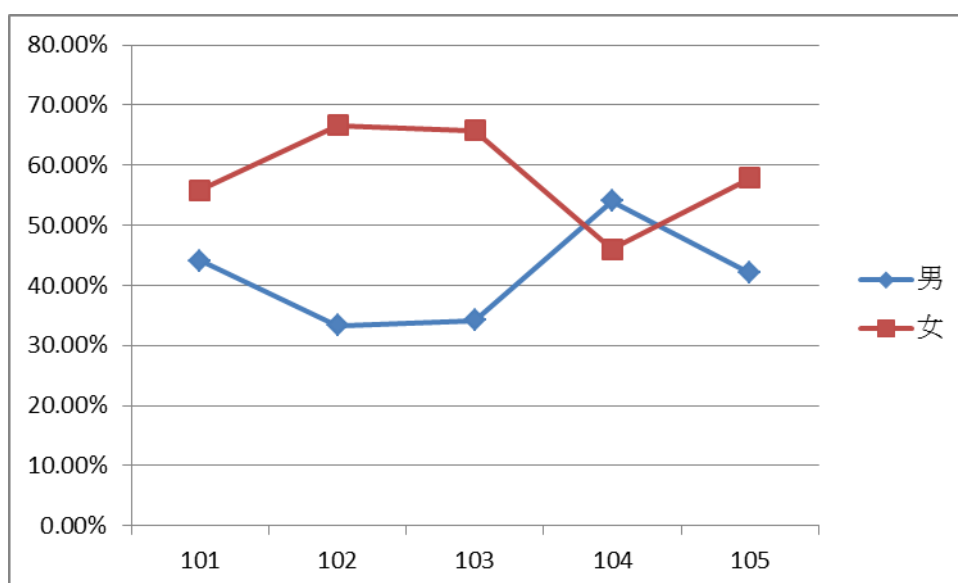
圖5 法務部專班歷年男女比例



資料來源：經濟部智慧財產局_智慧財產培訓學院

司法院專班歷年男女比例如圖 6，可看出司法院專班除 104 年以外皆為女性大於男性，分析其原因，因招收對象多為地方法院法官，由於地方法院法官之男女比例以女性高所致(根據司法院網頁，105 年地方法院法官男性占 40.54%、女性占 59.46%)，故參與訓練的男女比例以女性居多。

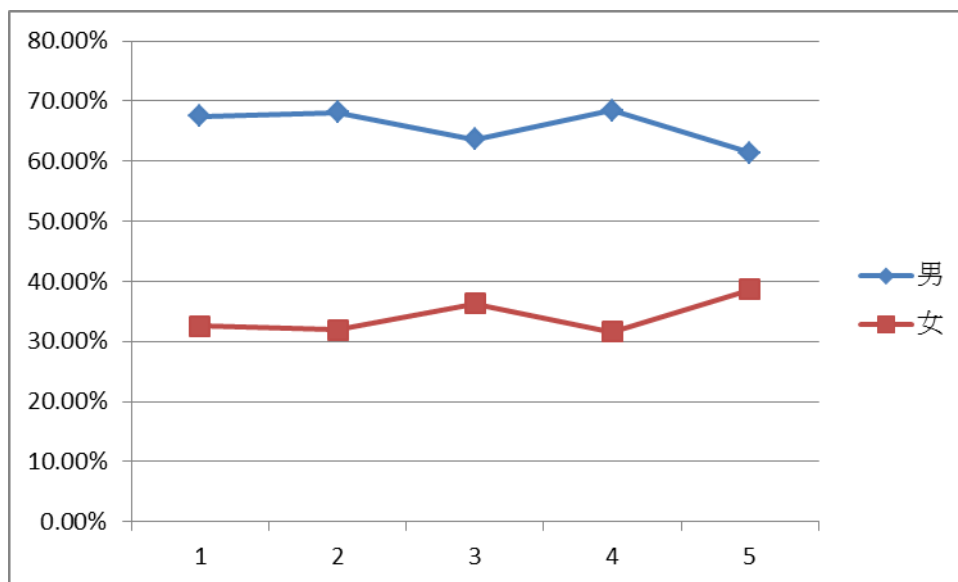
圖6 司法院專班歷年男女比例



資料來源：經濟部智慧財產局_智慧財產培訓學院

種籽師資進修培訓班歷年男女比例如圖 7，可看出每年皆為男性顯著高於女性分析其原因，係由於取得種籽師資之男性高於女性(目前種籽師資男性 59 人、女性 25 人)，故參與訓練的男女比例以男性居多。

圖7 種籽師資進修培訓班歷年男女比例



資料來源：經濟部智慧財產局_智慧財產培訓學院

三、能力認證歷年性別統計分析：

智慧財產培訓學院所辦智慧財產專業人員能力認證之報名人數及取得認證人數之性別資料詳如表 3。105 年「智慧財產人員能力認證」報名人數為 289 人，其中男性為 141 人，占 48.79%，女性為 148 人，占 51.21%。另外觀察 105 年度男女在取得證書之考生人數則以男性較多，占取得證書總人數的 62.63%。

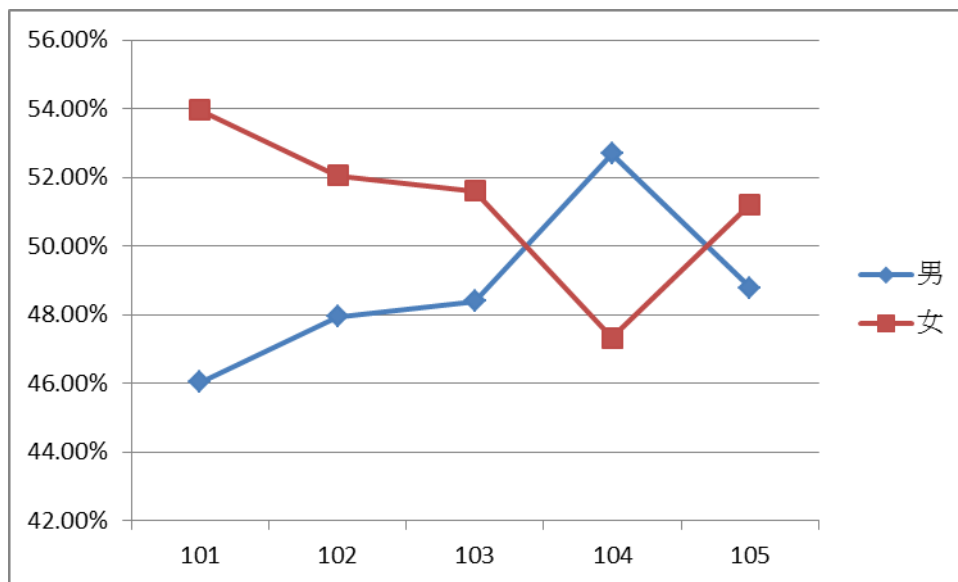
表 3-智慧財產人員能力認證報名男女比例

年度及性別	人數按報名或取得證書分			
	報名		取得證書	
	人數	男女比例	人數	男女比例
101 年				
男	192	46.04%	68	50.00%
女	225	53.96%	68	50.00%
102 年				
男	198	47.94%	78	46.43%
女	215	52.06%	90	53.57%
103 年				
男	195	48.39%	74	51.39%
女	208	51.61%	70	48.61%
104 年				
男	177	52.68%	68	53.96%
女	159	47.32%	58	46.03%
105 年				
男	141	48.79%	62	62.63%
女	148	51.21%	37	37.37%

資料來源：經濟部智慧財產局_智慧財產培訓學院

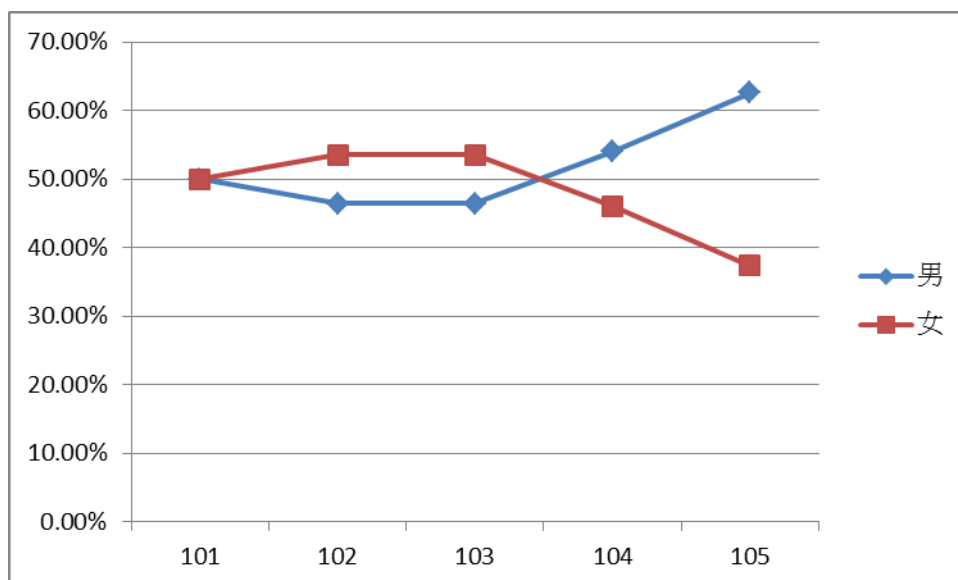
報名智慧財產人員能力認證歷年男女比例如圖 8，可看出除 104 年以外皆為女性顯著高於男性，分析其原因，係因女性參與培訓課程後對於參與認證考試較為積極。

圖8 報名智慧財產人員能力認證歷年男女比例



取得智慧財產人員能力認證歷年男女比例如圖9，可看出102年至103年為女性取得認證數較多、104年至105年為男性取得認證數較多。

圖9 取得智慧財產人員能力認證歷年男女比例



肆、結論

綜合上述分析結果，可以發現由於個別課程學員來自不同行業，在該行業的男女就業比例各不相同，因此造成個別培訓課程男女比例與各行業就業比例相當。就培訓課程男女比例整體而言，從 101 年至 105 年，合計所有培訓課程的男性為 2346 人(占 51.16%)、女性為 2240 人(占 48.84%)，男女比例已漸趨一致。未來本計畫將持續讓兩性有更多的機會參與智慧財產培訓使其發揮其專業能力，培育跨領域智財人力、提升學員勞動價值。